

保証四季報



2022年

a quarterly information magazine



号



花菖蒲

Contents

- 保証動向・金融機関別保証状況 2
- 制度別保証状況・業種別保証状況 4
- 金融機関紹介／大和信用金庫 桜井北支店 ... 6
- ほしよれば 8
令和3年度 トータルサポート店舗への感謝状贈呈について
経営支援メニューのご紹介
奈良県よろず支援拠点
県地域産業振興センターと連携協定について
生駒市制度融資に関する申請書類提出先が当協会になりました！
「なら☆ジツワ研究所」出演について
- 職員紹介 15
- 市町村紹介／安堵町 18

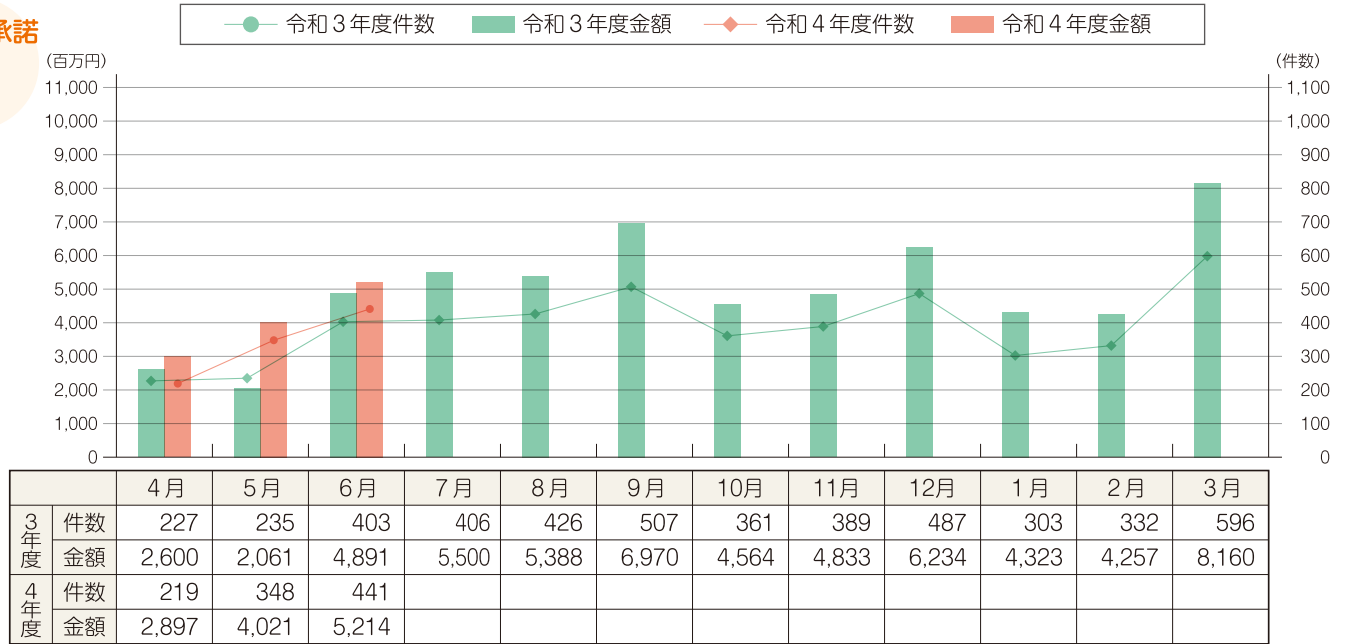
企業とともに未来を拓く



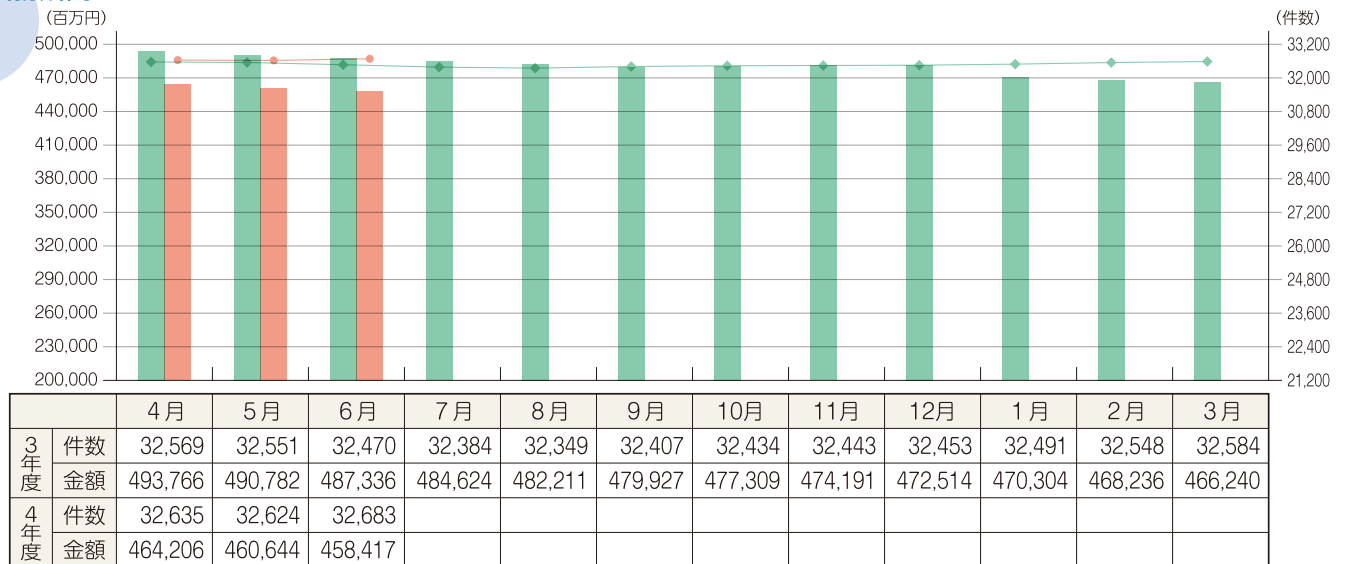
奈良県信用保証協会

保証動向

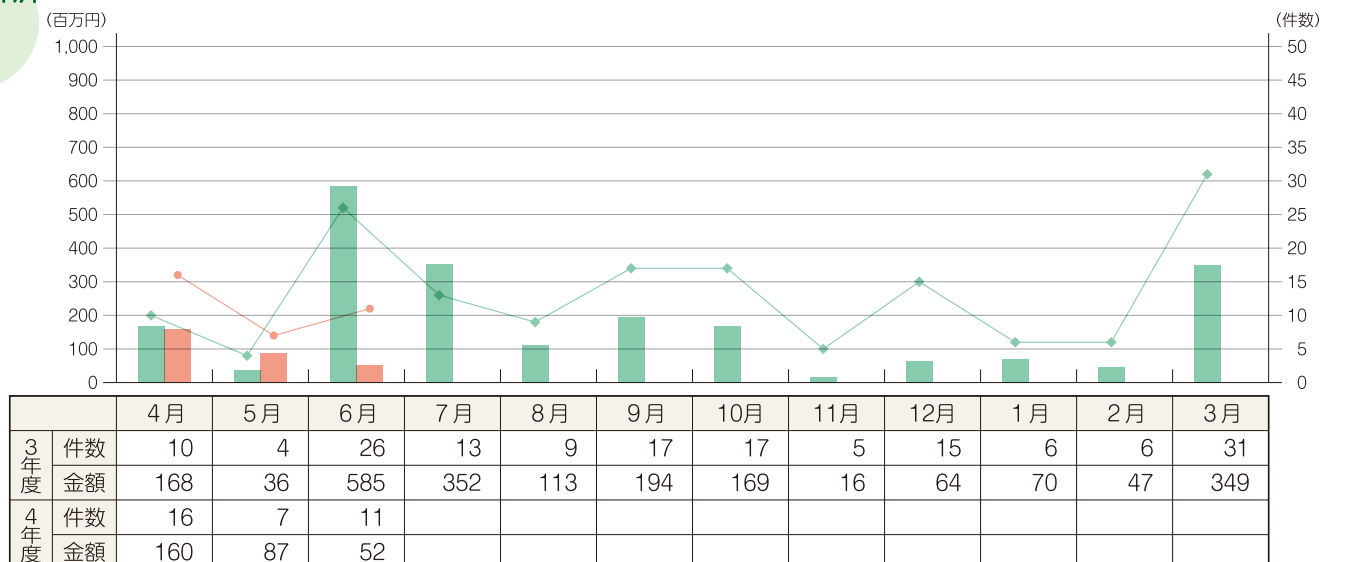
保証承諾



保証債務残高



代位弁済



令和4年度累計（令和4年4月～6月）

（単位：千円）

	保証承諾			保証債務残高			代位弁済		
	件数	金額	前年比	件数	金額	前年比	件数	金額	前年比
りそな銀行	11	236,000	66.3	837	19,141,218	93.1	0	0	—
三井住友銀行	0	0	—	120	2,639,377	78.2	0	0	—
三菱UFJ銀行	1	48,000	106.7	124	2,098,186	89.5	0	0	—
みずほ銀行	1	38,000	—	36	865,493	90.3	0	0	—
都市銀行	13	322,000	80.3	1,117	24,744,274	90.8	0	0	—
南都銀行	402	5,902,230	138.7	14,062	220,073,209	92.7	10	104,532	21.2
京都銀行	31	407,400	509.3	1,039	17,472,274	93.1	0	0	—
紀陽銀行	5	131,000	181.9	357	7,531,733	102.3	2	7,558	—
関西みらい銀行	7	200,600	155.5	248	4,842,010	100.5	0	0	—
三十三銀行	6	50,600	43.2	213	2,769,473	95.5	0	0	—
百五銀行	0	0	—	3	7,344	40.2	0	0	—
地方銀行	451	6,691,830	143.8	15,922	252,696,043	93.2	12	112,090	21.9
中京銀行	0	0	—	247	4,984,845	79.2	0	0	—
第二地方銀行	0	0	—	247	4,984,845	79.2	0	0	—
大和信用金庫	222	1,508,310	133.2	6,515	70,159,742	97.9	7	28,613	15.6
奈良中央信用金庫	212	2,625,169	115.5	5,659	64,701,789	95.9	12	149,419	227.5
奈良信用金庫	89	792,350	128.8	2,484	29,800,396	94.6	3	8,690	76.9
京都中央信用金庫	13	88,000	48.9	371	5,705,164	97.3	0	0	—
大阪シティ信用金庫	4	79,500	90.3	118	2,477,494	93.4	0	0	—
新宮信用金庫	3	20,000	47.3	49	485,208	89.8	0	0	—
北伊勢上野信用金庫	0	0	—	18	231,712	89.0	0	0	—
信用金庫	543	5,113,329	118.1	15,214	173,561,504	96.5	22	186,722	71.8
近畿産業信用組合	1	5,000	6.3	143	1,945,177	94.0	0	0	—
信用組合	1	5,000	6.3	143	1,945,177	94.0	0	0	—
商工組合中央金庫	0	0	—	40	485,143	83.7	0	0	—
政府系金融機関	0	0	—	40	485,143	83.7	0	0	—
合計	1,008	12,132,159	127.0	32,683	458,416,987	94.1	34	298,812	37.9



制度別保証状況

令和4年度累計（令和4年4月～6月）

（単位：千円）

保証制度名	保証承諾			保証債務残高			代位弁済			
	件数	金額	前年比	件数	金額	前年比	件数	金額	前年比	
協 会	一般	78	995,260	106.3	2,541	28,429,513	76.6	7	86,066	107.6
	夏季特別	14	78,000	67.2	283	569,254	54.9	1	994	25.9
	夏季特別（一括）	8	68,000	234.5	8	67,000	102.3	0	0	—
	事業性評価保証	9	422,000	170.9	118	3,166,092	138.2	0	0	—
	短期継続ワイド保証	34	1,022,000	92.8	440	12,100,295	104.5	0	0	—
	短期継続保証	39	853,890	101.4	219	4,383,451	108.1	1	28,078	—
	フレッシュ15	4	5,000	25.0	158	303,317	67.0	0	0	—
	集約ローン	1	10,500	35.0	123	3,214,546	88.5	0	0	—
	当座貸越	2	75,000	38.1	64	1,092,860	82.7	0	0	—
	アドバンス当貸	5	155,000	119.2	62	1,944,734	96.8	0	0	—
制 度	カードローン	10	63,000	114.5	75	521,877	95.0	0	0	—
	リトルカード	18	60,000	86.0	192	490,219	87.7	0	0	—
	伴走支援型特別保証	10	166,500	62.9	72	1,814,749	910.8	0	0	—
	経営安定関連（セーフティネット）	4	141,000	71.9	580	10,142,753	84.5	1	3,956	2.2
	創業関連	6	59,500	—	60	317,750	129.8	1	4,492	56.9
	特定社債	9	400,000	116.3	181	7,817,200	108.7	0	0	—
	改善サポート	2	71,000	—	50	1,323,051	115.6	0	0	—
	全国小口	8	28,000	44.6	185	468,411	96.1	0	0	—
	無担保パワフル保証	13	353,000	301.7	505	10,234,316	90.7	0	0	—
	デラックス100	7	175,000	83.3	104	3,688,729	87.0	1	23,311	—
タイムリー保証	295	3,403,200	—	226	2,572,462	—	0	0	—	
SDGs推進保証	2	38,000	—	0	0	—	0	0	—	
2021特別保証	2	65,000	6.9	1,184	10,717,266	2002.7	1	28,675	—	
合計	580	8,707,850	146.1	8,421	114,884,412	101.1	15	187,937	32.2	
制 度	経営強化	34	309,500	188.7	390	2,447,948	109.9	0	0	—
	小規模企業者支援資金	28	79,380	74.0	254	790,429	145.2	0	0	—
	地域産業振興	4	33,500	79.8	88	461,878	92.3	0	0	—
	経営環境変化・災害対策	2	1,500	—	2,102	36,852,014	83.3	1	9,586	—
	新型コロナ感染症対応【伴走支援型】	33	561,500	110.1	251	2,885,080	829.3	0	0	—
	創業支援	59	340,130	176.7	701	2,941,355	139.0	1	2,341	89.0
	チャレンジ応援資金	36	590,679	121.8	659	8,448,447	120.5	1	3,022	—
	地域未来投資促進資金	3	360,000	—	65	3,505,610	104.3	0	0	—
	既存事業者による宿泊施設開業支援資金	1	20,000	—	19	675,063	99.2	0	0	—
	合計	200	2,296,189	77.2	22,118	338,351,639	91.6	17	108,588	56.3
市 町 村 制 度	奈良市	43	154,100	124.0	414	944,620	110.9	0	0	—
	大和高田市	25	137,580	451.1	287	968,539	125.3	0	0	—
	大和郡山市	12	49,950	97.9	88	228,785	154.3	0	0	—
	天理市	11	51,350	177.1	132	239,791	111.8	0	0	—
	橿原市	32	165,400	61.3	556	1,103,515	124.9	0	0	—
	桜井市	18	70,500	440.6	91	223,656	102.3	1	590	—
	五條市	0	0	—	1	2,175	97.2	0	0	—
	御所市	0	0	—	1	1,633	130.6	0	0	—
	生駒市	56	382,100	987.3	190	762,009	188.3	0	0	—
	香芝市	10	31,700	126.3	166	289,963	87.9	1	1,697	—
	葛城市	3	7,790	48.7	48	98,972	101.2	0	0	—
	宇陀市	6	20,000	500.0	30	43,123	104.2	0	0	—
	田原本町	8	31,500	630.0	105	209,808	114.5	0	0	—
	平群町	1	1,150	57.5	16	22,147	135.2	0	0	—
	吉野町	0	0	—	10	10,910	58.5	0	0	—
	明日香村	3	25,000	454.5	9	31,290	235.7	0	0	—
	合計	228	1,128,120	182.9	2,144	5,180,936	123.4	2	2,287	21.2

※当年度・前年度ともに利用のない制度については、表示を省略しています。

業種別保証状況

令和4年度累計（令和4年4月～6月）

（単位：千円）

業 種 名	保 証 承 諾			保証債務残高			代 位 弁 済			
	件 数	金 額	前年比	件 数	金 額	前年比	件 数	金 額	前年比	
製造業	ゴム・プラスチック工業	18	417,300	313.8	696	14,669,817	93.8	2	69,043	—
	ゴム製品製造業	2	5,500	8.9	123	2,160,177	89.1	0	0	—
	その他の工業	36	242,500	82.9	1,051	10,986,640	98.4	0	0	—
	ソフトウェア業	2	10,400	33.5	108	647,442	96.1	0	0	—
	化学工業	0	0	—	159	4,147,139	94.2	0	0	—
	家具・建具工業	6	50,500	264.4	198	2,344,723	95.9	0	0	—
	機械工業	11	224,000	243.5	482	10,150,010	93.0	0	0	—
	金属工業	15	184,760	59.2	695	14,910,455	96.7	0	0	—
	紙工業	2	80,000	111.1	125	2,724,912	99.9	0	0	—
	車両工業	3	29,000	58.0	74	1,718,742	89.7	0	0	—
	情報処理サービス業	0	0	—	6	78,675	93.1	0	0	—
	食料品工業	10	117,000	44.7	516	9,936,054	97.0	0	0	—
	製版・製本業	0	0	—	11	99,280	89.4	0	0	—
	石油・石炭製品工業	0	0	—	5	73,184	69.8	0	0	—
	繊維品工業	23	211,500	118.6	775	11,710,209	96.4	1	3,956	—
	船舶工業	0	0	—	6	83,680	77.1	0	0	—
	電気機器工業	4	62,000	984.1	139	2,648,743	93.1	0	0	—
	農林漁業	0	0	—	3	12,009	138.6	0	0	—
	皮革工業	3	14,000	280.0	57	1,184,799	87.5	0	0	—
	木材・木製品工業	14	183,000	315.5	473	7,832,275	99.3	0	0	—
窯業	0	0	—	168	3,688,877	90.0	0	0	—	
製造業 計	149	1,831,460	99.2	5,870	101,807,842	95.4	3	72,999	18.0	
建設業	269	3,109,980	123.1	7,524	105,566,907	98.9	17	129,913	57.3	
卸売業	87	1,399,800	148.7	3,173	56,656,229	97.5	1	13,638	—	
小売業	133	1,466,600	159.0	4,280	57,333,779	98.5	2	45,880	—	
飲食店	60	465,580	137.3	2,237	16,871,612	107.9	1	2,001	7.1	
不動産業	56	536,390	105.0	1,361	18,605,819	106.2	0	0	—	
運送業	39	992,450	159.9	1,135	23,985,518	98.4	0	0	—	
物品預り・駐車場業	0	0	—	11	70,198	105.2	0	0	—	
電気・ガス・熱供給・水道業	1	11,000	18.9	98	1,057,032	96.0	0	0	—	
印刷業	9	82,500	259.1	211	3,536,596	94.6	0	0	—	
出版業	0	0	—	16	349,336	76.1	0	0	—	
サービス業	その他のサービス業	2	20,000	133.3	6	50,211	93.4	0	0	—
	その他の運輸サービス業	1	4,000	13.3	91	1,677,433	95.1	0	0	—
	その他の技術サービス業	13	249,300	334.6	416	3,947,495	101.0	0	0	—
	その他の事業サービス業	19	120,400	120.8	537	5,704,623	99.3	0	0	—
	その他の生活関連サービス業	11	96,500	51.5	347	3,844,785	102.3	0	0	—
	医療・福祉業	58	588,390	158.7	1,839	23,505,664	114.6	6	17,339	—
	映画・娯楽業	5	58,000	113.7	174	3,189,388	111.9	0	0	—
	教育・学習支援業	11	50,379	170.8	345	2,451,456	104.8	2	4,984	41.6
	広告業	4	49,500	309.4	128	923,837	93.0	0	0	—
	宿泊業	4	26,300	15.0	263	4,101,265	97.0	0	0	—
	情報通信サービス業	0	0	—	35	195,415	96.4	0	0	—
	職業紹介・労働者派遣業	3	90,000	105.9	57	1,512,946	96.4	0	0	—
	専門サービス業	18	81,300	68.0	518	2,655,375	104.7	0	0	—
	洗濯・理美容・浴場業	25	186,330	221.8	1,221	7,455,240	102.8	1	1,288	6.1
	廃棄物処理業	12	342,000	147.4	293	5,409,710	92.4	0	0	—
物品賃貸業	9	185,000	162.3	204	3,100,137	94.4	0	0	—	
旅行業	0	0	—	52	622,048	93.8	0	0	—	
サービス業 計	195	2,147,399	126.2	6,526	70,347,026	104.2	9	23,612	54.9	
保険媒介代理業	2	13,000	1,300.0	70	458,300	109.4	0	0	—	
郵便業	0	0	—	1	10,000	96.2	0	0	—	
通信業	0	0	—	5	26,474	101.3	0	0	—	
インターネット附随サービス業	3	14,000	78.7	30	166,399	114.0	0	0	—	
合計	1,008	12,132,159	127.0	32,683	458,416,987	94.1	34	298,812	37.9	

廃業等により業種分類できないものがある為、合計が一致しない場合がございます。前年度比につきましては、一致しない場合がございます。

大和信用金庫

桜井北支店



桜井北支店エリア について

当店は、本店営業部、本町支店（現本町出張所）から地区分割を受け、近鉄桜井駅北側を営業エリアとして開設しました。近隣には市役所などの公共施設も多く、平成24年に県道105号中和幹線が開通したことから、商業施設や住宅も増加しています。

地場産業のひとつである三輪素麺は、日本麺文化のルーツとされ、平成28年には農林水産省の「地理的表示保護制度（GI）」の対象として登録されるなど、ブランド力の向上が図られ全国的に注目を集めています。

また、桜井市は観光スポットも多く、「纏向遺跡」や周辺の参道整備を進めている「大神神社」などに多くの観光客が訪れており、今後更なる賑わいが期待されます。

支店の方針・特徴



支店長
林 一 仁 氏

当店は昭和59年に開店し、令和3年7月に奈良県産の木材を利用して新棟の増設及び既存棟の改装を行うとともに、駐車場も拡張することでより利便性の高い店舗へとリニューアルいたしました。お客様に親しんでいただき、地域社会の発展に貢献する金融機関を志し、日々全職員が一丸となって業務に邁進しています。

中小企業金融の取組みは最重要課題として位置づけており、未だ新型コロナウイルスの影響を受けているお客様が多いなかで、資金面の支援をはじめ、補助金申請のサポート等に注力しています。保証協会付融資については、商工会等との連携協定に基づく当金庫独自の制度融資「商工会会員限定タイムリー保証」を中心に、お客様の資金ニーズに沿った提案とスピード感を持った対応を心掛けています。その結果として、令和3年度は優良店舗表彰と特別表彰を受賞させていただきました。引き続き保証協会付融資の利用を積極的に推進してまいります。



行員紹介

当店は、店長席、業務推進課5名、融資課4名、営業課7名全員が、大和信用金庫の基本理念である「信頼」・「地域」・「幸せ」を常に念頭に置き、昨年度の店舗リニューアルを機に更なる使命感と目標に向かって職員一丸となって業務に精励しています。

融資推進を担う業務推進課と融資課は、新入職員から役席まで年齢層が幅広いなか、案件情報を共有して相談と連携によるチームワークを活かし、保証協会付融資をはじめとした融資推進活動に注力しています。融資能力向上のため、店長席及び役席との同行訪問に加え、本部の融資推進専担者との同行訪問も行うことで、OJTによるスキルアップを図ると同時に実績の積み上げに取り組んでいます。また、融資案件会議を毎週行うことで、情報の共有と案件ごとの方向性を迅速に決定することを基本としており、お客様のニーズに最適な提案をスピード感を持って提示できる体制を整えています。

新型コロナウイルスの影響により、経営環境が大きく変化し、厳しい状況に置かれているお客様も依然として多くおられます。今後もお客様との良好な関係性の構築をベースとして、経営課題の解決に向けた提案を行っていく方針です。そのためには、当店職員の更なるレベルアップと、貴協会との緊密な連携が不可欠であり、今後も一層のご指導、ご協力をいただきますようお願い申し上げます。

桜井北支店プロフィール



やましん
イメージキャラクター



沿革

昭和59年5月21日 開設
令和3年7月 別棟の新築
及び駐車場の拡充を行う

住所
桜井市川合272-2

支店長
林 一 仁

職員数
18名

男女比
男 9人
女 9人

平均勤続年数
13.3年

ほしよれぽ

■令和3年度 トータルサポート店舗への感謝状贈呈について

令和3年度において、保証付融資に積極的に取り組まれ、その利用状況が良好で、県内中小企業の金融の円滑化に貢献された金融機関の皆さまに感謝の意を込めて、感謝状の贈呈を行いました。

今回ご協力いただいた金融機関の皆さまに心からお礼申し上げますとともに、今後とも当協会の運営につきまして、より一層のご理解とご協力を賜りますようお願い申し上げます。

○優良店舗

選考基準

次の(1)、(2)、(3)いずれの条件をも満たした店舗。

- (1) 令和3年度末保証債務残高が10億円超
- (2) 令和3年度において、信用保証を通じて県内中小企業・小規模事業者のトータルサポートに努め、金融支援への貢献度が顕著であった店舗
- (3) 令和2年度・3年度中において経営支援・再生支援に努め、代位弁済の抑制を図られた店舗

Aグループ

(令和3年度末保証債務残高 50億円超)

大和信用金庫	新庄支店
奈良中央信用金庫	高田支店
南都銀行	学園前支店
南都銀行	神宮前支店
南都銀行	田原本支店

Bグループ

(令和3年度末保証債務残高 25億円超 50億円以下)

紀陽銀行	高田支店
奈良中央信用金庫	橿原支店
大和信用金庫	桜井北支店
大和信用金庫	坊城支店
奈良中央信用金庫	畠田支店

Cグループ

(令和3年度末保証債務残高 10億円超 25億円以下)

南都銀行	大阪中央営業部
奈良信用金庫	小泉支店
京都銀行	登美ヶ丘支店
奈良信用金庫	大宮支店
奈良信用金庫	学園前支店



左 紀陽銀行 高田支店長 藤井 康栄 氏
右 奈良県信用保証協会 会長 松谷 幸和



右 大和信用金庫 新庄支店長 辻 喜嗣 氏
左 奈良県信用保証協会 会長 松谷 幸和

○特別表彰

■ 経営支援関連保証について

[選考基準] 令和3年度に「経営支援関連」の保証承諾件数上位3店舗。

南都銀行	王寺支店
南都銀行	本店営業部
奈良信用金庫	天理支店

■ 創業関連保証について

[選考基準] 令和3年度に「創業関連」の各グループ保証承諾顧客数上位1店舗。

A 南都銀行	本店営業部
B 大和信用金庫	J R奈良駅前支店
C 奈良信用金庫	学園前支店

■ 事業性評価保証（コラボ保証）について

[選考基準] 事業性評価保証（コラボ保証）の各グループ承諾件数上位1店舗。

A 奈良中央信用金庫	南奈良支店
B 奈良信用金庫	こどの支店
C 南都銀行	大阪中央営業部

■ 2021特別保証について

[選考基準] 2021特別保証の各グループ承諾件数上位1店舗。

A 大和信用金庫	本店営業部
B 大和信用金庫	桜井北支店
C 大和信用金庫	櫛本支店

■ 県小規模事業者支援（商工会枠）について

[選考基準] 県小規模事業者支援（商工会枠）の各グループ承諾件数上位1店舗。

A 南都銀行	田原本支店
--------	-------

■ 事業承継関連保証について

[選考基準] 令和3年度に「事業承継関連」の保証承諾件数上位3店舗。

南都銀行	王寺支店
南都銀行	西大寺支店
中京銀行	奈良支店

■ 伴走支援型特別保証について

[選考基準] 伴走支援型特別保証の各グループ承諾件数上位1店舗。

A 南都銀行	高田支店
B 奈良中央信用金庫	結崎支店
C 紀陽銀行	五条支店

■ 短期継続保証について

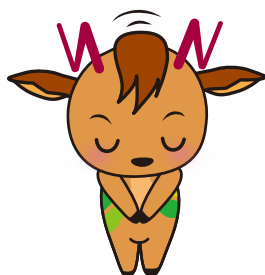
[選考基準] 短期継続保証の各グループ承諾件数上位1店舗。

A 南都銀行	本店営業部
B りそな銀行	橿原支店
C 京都銀行	登美ヶ丘支店

■ 中小企業特定社債保証について

[選考基準] 中小企業特定社債保証の各グループ承諾件数上位1店舗。

A 南都銀行	大淀支店
B りそな銀行	香芝支店
C 三十三銀行	桜井支店



ほしよれば

■経営支援メニューのご紹介

当協会では、中小企業者さまが経営に関して抱えておられる様々な課題を解決する為、各種経営支援メニューをご用意しています。

専門家派遣事業（課題解決コース）

専門家派遣事業では、経営課題を抱える中小企業者さまへ、中小企業診断士等の外部専門家を無料で派遣するコースです。派遣により専門的な知識や支援をお届けしますので、経営課題の解決にご利用頂けます。

こんなお悩みを抱えている方にご利用頂けます

- ・効果的な集客方法を分析して欲しい
- ・新しい事業展開を行うためにはどうすればいいの
- ・工場の生産性を上げるためにはどうすればいいの
- ・就業規則、給与規定について、何から取り掛かるべきか分からない
- ・資金繰り改善について、何から取り掛かるべきか分からない

派遣する専門家

- ・中小企業診断士
- ・公認会計士
- ・Webデザイナー
- ・建築士
- ・社会保険労務士
- ・行政書士
- ・フードコーディネーター
- ・パッケージデザイナー

対象者

- ・当協会をご利用いただいている中小企業者さま・個人事業主さま
- ・当協会を利用して創業を考えられている方



当協会では中小企業者の皆様に充実した経営支援を提供しています。

ほしよれぽ

■ 専門家派遣事業の事例紹介

事例1 駅チカのフレンチバル

派遣専門家：中小企業診断士

きっかけ：コロナ禍で来店客数が減少。新規顧客の開拓に悩んでいた。

【派遣のプロセス】

市場分析、現状分析、店舗コンセプト等の再確認



問題点の把握：店舗訴求力の弱さ



プロモーション手法、客単価向上策のアドバイス



【解決策】 ポジョレーヌーボ解禁にあわせたワインの飲み比べイベント開催
イベント開催に向け、チラシポスティングを行う
何料理か一目で分かる様に店頭掲示物等の整備



新規顧客の獲得に成功、既存顧客の掘り起こしにも成功



事例2 日本料理店が展開するチーズケーキの販売

派遣専門家：パッケージデザイナー

きっかけ：コロナ禍で贈答用品の需要が高まるなかで、
パッケージデザインの重要性を再認識したこと。

【派遣のプロセス】

商品の魅力、商品及び店舗コンセプトの把握



意思の共有を行いながら、パッケージデザイン制作



チーズケーキ単体の販売力が向上
日本料理店の知名度が向上（飲食部門との相乗効果が発生）
商品と日本料理店に統一感が生まれる



■中小企業経営診断システム (McSS)による経営診断

中小企業経営診断システム (McSS) とは豊富な中小企業データベースを保有する一般社団法人CRD協会が作成した財務診断ツールです。中小企業者の皆様の財務面の特長・問題点の発見や、業種別、都道府県別、売上規模別での自社の財務状況の順位を確認できます。本ツールで作成された診断報告書については、当協会を利用頂く法人さまに無料でお渡しさせていただきます。

診断報告書のイメージ

必要書類
・決算書 2 期分

出展：一般社団法人CRD協会ホームページ (<http://www.crd-office.net/CRD/index.html>)



どんなに小さな想いにも、様々な経営課題にも、わたしたちにお任せください。

相談者の様々な経営課題の解決のために、一緒に走り続けています。気軽に相談できる雰囲気づくりを心がけています。



「気軽に相談したい。」「ほんとうの悩みを聞いてほしい。」「専門的な提案を受けてみたい。」 あらゆるご相談にお応えします。

- 創業支援 売上拡大 経営（現場）改善 商品開発 事業承継
- 何度でも無料相談
- 多様な分野の専門家が対応
- どんなに小さな想いにも、様々な経営課題にも、ご相談内容に応じた提案を行います。

売上拡大や経営改善等の経営課題の解決に向けて、一歩踏み込んだ専門的な提案を行います。様々な課題解決に向けて相談内容に応じた支援機関の相互連携もコーディネートしています。

みなさまのご相談をこちらからお待ちしています。どうぞお気軽にお問い合わせください。

- 柏木本部 TEL/0742-81-3840 相談時間/8:30~17:15 (土・日・祝除く)
〒630-8031 奈良市柏木町129-1 奈良県産業振興総合センター3階 (公財) 奈良県地域産業振興センター
- 近鉄奈良駅前サテライトオフィス TEL/0742-81-3546 相談時間/9:30~19:00 (日・祝除く)
〒630-8241 奈良市高天町38-3 近鉄高天ビル3階



全国の各都道府県に国が設置した無料経営相談所
経済産業省近畿経済産業局委託事業
奈良県よろず支援拠点
公益財団法人奈良県地域産業振興センター

URL: <https://www.nara-sangyoshinko.or.jp/n-yorozu/>



ほしよれぽ

■県地域産業振興センターと連携協定について (県よろず支援拠点を含む)

令和4年4月27日、関西で初めて、よろず支援拠点を運営する公益財団法人奈良県地域産業振興センターと連携協定を締結致しました。

新型コロナウイルス感染症等の影響を受け、厳しい環境下において経営を続けている県内中小企業・小規模事業者の皆様への支援を強化するため、両機関が持つ創業・経営支援などに関するノウハウや情報・ネットワークなどの強みを活かし、企業が抱える課題解決に積極的に連携・協働して取り組みます。

具体的な連携内容として、経営に悩みを抱えている事業者の皆様に対し、保証協会の専門家派遣事業及び財団の専門家派遣の相互利用を促進し専門家派遣制度の有効活用を図ります。

加えて、合同経営相談会実施や保証協会職員とよろず支援拠点コーディネーターが帯同訪問を行い、返済計画の見直し等経営上の課題に対し相談対応を行います。

また、事業承継に課題を抱える事業者様については、事業承継ネットワーク参加機関とも連携し、「奈良県事業承継・引継ぎ支援センター（奈良商工会議所が運営）」へと引き継ぎます。

奈良県地域産業振興センターと奈良県信用保証協会の連携により県内中小企業の振興に寄与して参ります。



■生駒市制度融資に関する申請書類提出先が当協会になりました！

これまで生駒市制度融資に関する申請書類の提出先は、生駒市役所商工観光課となっておりましたが、令和4年7月1日より奈良県信用保証協会にて受付いたします。

申込にあたりましては、資格要件や必要書類等を十分にご確認いただき、奈良県信用保証協会までお申し込みください。

申込みに関するお問い合わせは生駒市役所商工観光課又は奈良県信用保証協会までお願いいたします。

【申請書類の提出先】

奈良県信用保証協会 保証支援部
〒630-8668 奈良市法蓮町163番地の2
(TEL：0742-33-0552)

※利子補給に関する事務手続きにつきましては、従前どおり生駒市役所商工観光課にお問い合わせいただきますようお願いいたします。

■「なら☆ジツワ研究所」出演について



奈良の情報番組である「なら☆ジツワ研究所」に当協会職員が出演しました。

奈良テレビにて全11回放送され、専門家派遣、SDGs宣言やその取組み、創業「ナラネバ」の「ジツワ」に迫っていただきました。

職員紹介

経営支援部 経営支援課

個性的なメンバーが、思いやりの心とチームワークで、

がんばる企業を応援します。



左から 片岡 伸浩、上村 勇樹、小山 博一、堀川 雄介、坂本 叡、山口 静香



片岡 伸浩

- ①平成6年度
- ②「共に学び、共に成長」をモットーに仕事に励んでいます。
- ③奈良の山登り
- ④珈琲を淹れること

～ 紹介内容 ～

- ①入協年度
- ②意気込み
- ③休日の過ごし方
- ④マイブーム



小山 博一

- ①平成21年度
- ②県内の中小企業の皆様の発展に少しでも寄与できる様に、常に自己成長させながら、企業支援に取り組みます。
- ③目的もなく、外をウロウロしています。
- ④アウトドアグッズを集めています。



上村 勇樹

- ①平成25年度
- ②仕事も家庭も全力で頑張ります！！
- ③庭で子供とプール
- ④洗車



山口 静香

- ①平成29年度
- ②少人数の課なので、お互いフォローし合い、頑張っていきたいと思います。
- ③子供と愛犬と外でジェイボードなどで遊ぶ
- ④もち麦と甘酒を料理に使うこと



堀川 雄介

- ①平成30年度
- ②第一線で活躍できるよう精進します。
- ③You Tubeやグルメ本でオシャレなお店を探すこと
- ④アロマを焚くこと



坂本 叡

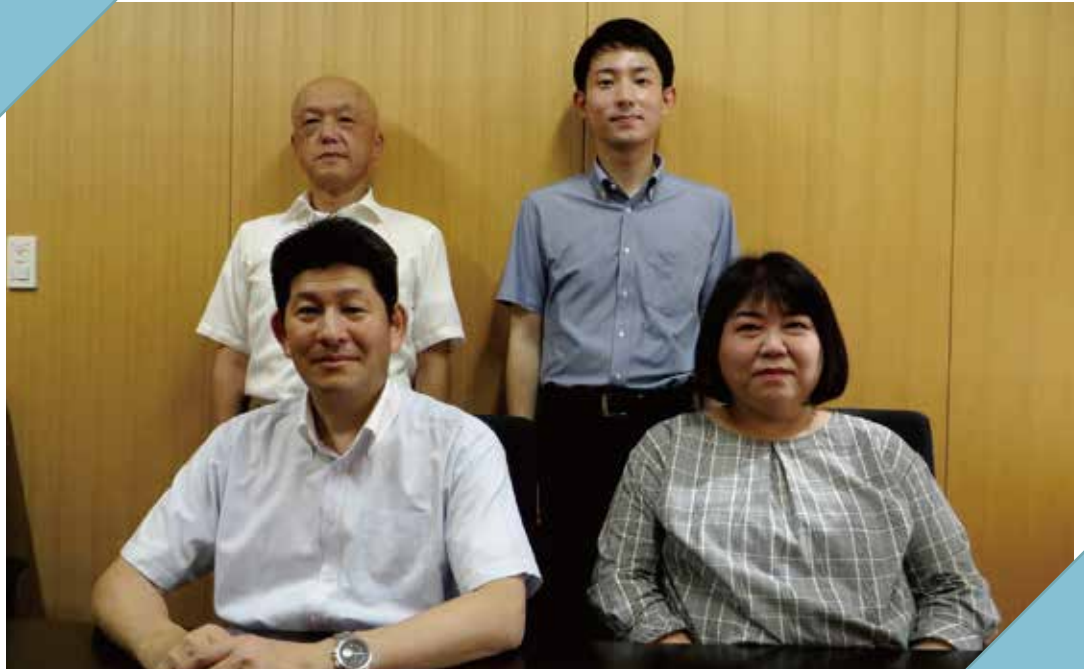
- ①令和3年度
- ②1つ1つの仕事に対し、真摯に取り組んでまいります。
- ③You Tubeで、スポーツのライブ配信を視聴しています。
- ④世界の名作ボードゲームを収集しています。

職員紹介

保証支援部 創業支援課

創業支援課は、「ネットワーク軽く」、「チームワーク良く」を

モットーに、日々の業務に取り組んでいます。



上段左から 山中 務、西下 晴基
下段左から 辰巳 準、吉田 真由美

～ 紹介内容 ～

- ①入協年度
- ②意気込み
- ③行きたい旅行先
- ④今ハマっていること



辰巳 準

- ①平成7年度
- ②コロナで受けたダメージは、これから取り返します。
- ③日本で登録されている全ての世界遺産。
- ④数年前に卒業したが、ブーム到来と共に目覚めたキャンプ。



吉田 真由美

- ①平成5年度
- ②創業者様の夢を叶える為に、全力でサポートします!!
- ③北海道 (トナム)
- ④寺社仏閣巡り



西下 晴基

- ①平成31年度
- ②創業者様をご支援することは県内の活性化につながると思います。その一助になれるよう全力を尽くしていきたいと思います。
- ③ラスベガス
- ④競馬、サウナ、ラーメンめぐり



山中 務

- ①昭和60年度
- ②創業現場の生声を経営支援につなげます
- ③上高地
- ④散歩

職員紹介

保証支援部 保証事務課

スムーズな保証事務手続きをサポートいたします。

保証申込書類に関するお問い合わせは保証事務課まで！



上段左から 西岡 由美、勝田 英明、伊藤 有美
下段左から 一二 雅美、布施 花梨、大西 圭子

～ 紹介内容 ～

- ①入協年度
- ②意気込み
- ③行きたい旅行先
- ④マイブーム



勝田 英明

- ①平成10年度
- ②自分の責務を全うします！
- ③日本一周（名湯めぐり）
（理由）定年後の楽しみ
- ④家キャン（自宅でキャンプ）
（理由）ベランダでの家呑み。最高です！^o^



伊藤 有美

- ①平成11年度
- ②初めての部署で、一日も早く環境に慣れるよう頑張ります。
- ③スペイン
（理由）サグラダファミリアとサッカーを見たい
- ④ブルーインパルス
（理由）5年前に初めて見た時の、言葉に言い表せない感動が忘れられません



布施 花梨

- ①令和3年度
- ②入協2年目になり、これからも日々成長できるように頑張ります。
- ③イギリス
（理由）景観が綺麗だから。
- ④読書
（理由）活字が好きで、心が落ち着きます。



大西 圭子

- ①平成21年度
- ②保証事務課に異動になり3ヶ月経ちます。早く事務処理等スムーズに進めることが出来るよう日々精進してまいります。
- ③ボンペイ
（理由）消滅してしまったのは悲しいですが、当時のすばらしい文化や生活を想像するとワクワクします。
- ④宝塚観劇
（理由）とても華やかで美しいので楽しくなります。



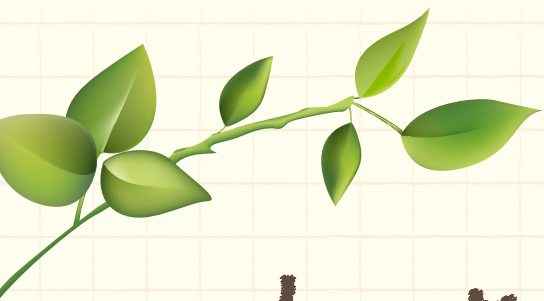
一二 雅美

- ①平成23年度
- ②ご迷惑をおかけすることもあるかと思いますが、精一杯頑張りますので、よろしくお願致します。
- ③原爆ドーム
（理由）戦争の悲惨さを学びたいです。
- ④ウォーキング
（理由）リフレッシュできます。



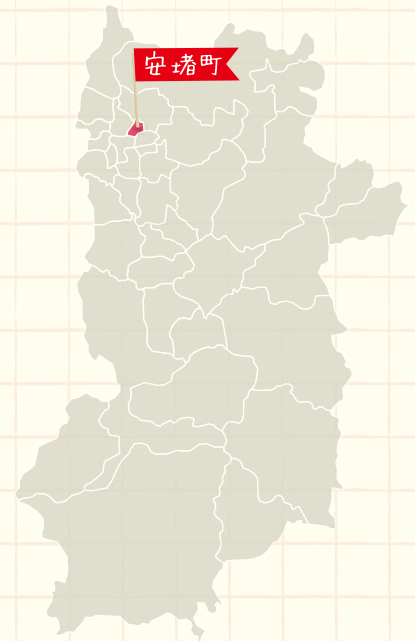
西岡 由美

- ①平成19年度
- ②明るく、丁寧な対応を心掛けていきます！！
- ③イタリアの田舎
（理由）大好きな映画のロケ地をはじめとしたイタリアの小さな村に行きたいです。
- ④ヘルシーメニューでの家飲み
（理由）健康寿命を延ばす為、工夫して楽しみます！



安堵町

奈良県内の
市町村を
ご紹介いた
します。



安堵町は、奈良盆地の北西部にある面積4.31平方キロメートルの全国で3番目に小さな町です。大和川と富雄川の合流地点にあり、古くから水上交通の要衝でした。西は斑鳩町、北東は大和郡山市、南は河合町と川西町に囲まれ、四季を通じて趣のある田園風景が広がります。

聖徳太子が飛鳥と法隆寺を行き来した際に通ったとされる太子道や、奈良県再設置の功労者今村勤三の邸宅など奈良時代からの現代に続く歴史のエリアを形成しています。

安堵町文化観光館 「四弁花」

2019年8月に誕生した安堵町文化観光館「四弁花」。「四弁花」とは、安堵町が生んだ日本近代陶芸の巨匠で人間国宝の富本憲吉の作品に用いられた四弁花模様から由来しています。

1階はギャラリー兼休憩スペース、2階は研修室としてご利用いただけます。



中家住宅

国指定の重要文化財である中家住宅は、二重の豪をめぐらせた大和の環濠屋敷で、中世武士の平城式居館の姿をよくとどめています。

広い屋敷内には、大和棟の主屋、表門、新座敷、持仏堂、庫裏、勾玉型の珍しいかまどや蒸し風呂などがあり、豪農の生活がしのべられます。

灯芯ひき

灯芯は藁草の皮を除いた“髄”の部分で、油を染み込ませて火を灯すには最適の素材です。よく水に浸した藁草を「引き台」と呼ばれる道具の刃で外皮を引き裂き、“髄”を切断することなく引き出します。灯芯は、和ろうそくの芯としても使われています。和ろうそくは洋ろうそくにはない、ほのかに優しい揺らぎのある灯りを届けてくれます。

安堵町歴史民俗資料館では、この灯芯ひきの技術を体験できます。



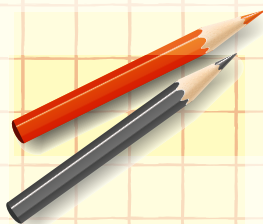
飽波神社

東安堵、西安堵の総鎮守社で、素戔鳴尊が祀られています。拝殿には、宝暦六年（1756年）の銘が残る「なもで踊り図絵馬」があり、なもで踊りの装具とともに昭和58年（1983年）に奈良県の有形民俗文化財に指定されています。また、平成7年（1995年）におおよそ100年の時を経て、なもで踊りが復興されました。鳥居に掲げられた額は、富本憲吉の筆によるものです。

名産品



・大和なたね油



・和ろうそく
灯芯を用いた和ろうそくです。



・大和古代米

赤米：赤飯の原種であり、現代では健康食品として注目されています。

緑米：収穫量の少ない品種で希少種とされ、赤米と同じく健康食品として注目されています。

本店

〒630-8668
奈良市法蓮町163-2

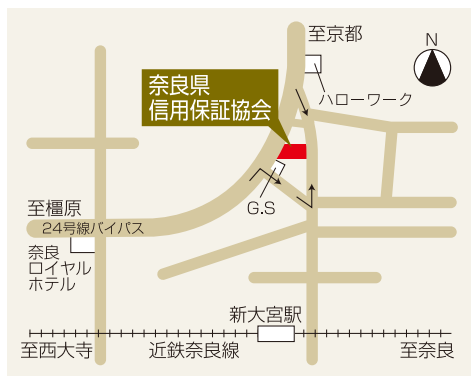
保証支援課 TEL (0742) 33-0710
創業支援課 TEL (0742) 33-3520
保証事務課 TEL (0742) 33-0552
FAX (0742) 33-0553

経営支援課 TEL (0742) 33-0559
FAX (0742) 33-6606

期中管理課 TEL (0742) 33-0555
管理課 TEL (0742) 33-0554
FAX (0742) 33-3883

総務課 TEL (0742) 33-0551
企画課 TEL (0742) 33-0548
FAX (0742) 35-4501

業務監査室 TEL (0742) 33-0512
FAX (0742) 33-6606



高田相談室

〒635-0015
大和高田市幸町2-33
(奈良県産業会館内)

TEL (0745) 22-9551
FAX (0745) 22-9558

